



2030S



Korvausilmalaite

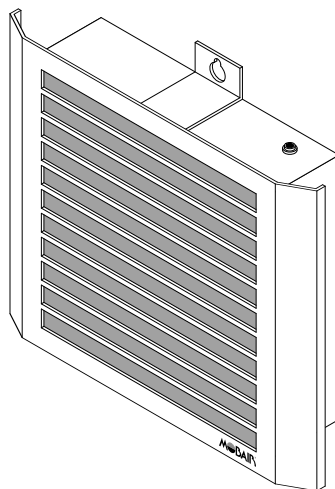
Käyttöohjeet

Friskluftsventil

Användarhandbok

Supply air valve

Owner's manual



Sisältö

TURVALLISUUS-OHJEET	1	Mobair Oy, Haavistontie 66
ASENNUS	4	24800 Halikko, Finland
KÄYTTÖ	4	mobair.fi • mobair.se
HUOLTO	6	
TEKNISET TIEDOT	6	
TARVIKKEET JA LISÄVARUSTEET	6	Alkuperäiset ohjeet



Johdanto

Kiitos, että valitsit tämän Mobairin tuotteen. Lue nämä käyttöohjeet ja "Turvallisuus-ohjeet" huolellisesti, ennen kuin alat käyttää laitetta. Säilytä käyttöohjeet tulevaa tarvetta varten.

Tunnistumerkintöjen sijainti

Mallinumerotiedot, erä- tai sarjanumero ja jännitemerkintä sijaitsevat laitteen kyljessä tai pakkauksessa.

TURVALLISUUS-OHJEET

VAROITUS!

ÄLÄ SIOJITA KYNTILÄÄ TAI MUUTA AVOTULTA TÄMÄN TUOTTEEN LÄHELLE, JOTTA VÄLTÄT TULIPALON VAARAN.

VAROITUS!

- Tätä laitetta voivat käyttää vähintään 8-vuotiaat lapset ja sellaiset henkilöt, joiden fyysiset, aistinvaraiset tai henkiset ominaisuudet ovat alentuneet tai joilla ei ole kokemusta ja tietoa, jos heitä valvotaan tai heitä on opastettu käyttämään laitetta turvallisesti ja jos he ymmärtävät laitteen käyttöön liittyvät vaarat. Lapset eivät saa leikkiä laitteella. Lapset eivät saa puhdistaa laitetta eivätkä he saa tehdä laitteen hoitotoimenpiteitä ilman valvontaa.

Asennus ja käyttö

Noudata laitteen asennuksessa ja käytössä seuraavia ohjeita välttääksesi tulipalon tai sähköiskun vaaran tai laitteen vaurioitumisen ja/tai henkilövahingot.

Asennus

- Laitte on sijoitettava helposti käsillä olevan verkkopistorasian lähelle.
- Asennuksen saa suorittaa ainoastaan asiantunteva henkilöstö.
- Laitte asennetaan vähintään 1,8 m korkeudelle.

Laitteen kuljettaminen ja siirtäminen

- Irrota verkkovirtajohto pistorasiasta ennen kuin teet mitään toimenpiteitä laitteelle tai siirrät sitä.
- Älä altista laitetta iskuille tai liialliselle tärinälle kuljetuksen aikana.
- Kun toimitat laitteen huoltoon, tai kun kuljetat sitä muuton yhteydessä, pakkaa laite alkuperäiseen pakkaukseen ja suoja se alkuperäisillä pakkausmateriaaleilla.

Verkkovirtajohto

Noudata verkkovirtajohdon ja pistorasian käsittelyssä seuraavia ohjeita välttääksesi tulipalon tai sähköiskun vaaran, laitteen vaurioitumisen ja/tai henkilövahingot:

- Käytä ainoastaan Mobairin verkkovirtajohtoa. Älä käytä muiden valmistajien johtoja.
- Työnnä pistoke kunnolla pistorasiaan.
- Laitteen saa kytkeä ainoastaan verkkovirtaan 220 V - 240 V AC.
- Irrota verkkovirtajohto pistorasiasta ennen kuin teet mitään toimenpiteitä laitteelle tai siirrät sitä.
- Pidä verkkovirtajohto etäällä lämmönlähteistä.
- Irrota pistoke pistorasiasta ja puhdista se säännöllisin väliajoin. Jos pistoke on pölyinen ja siihen tiivistyy kosteutta, sen eriste voi vaurioitua ja seurauksena voi olla tulipalo.

Huomautus

- Jos verkkoliitäntäjohto vaurioituu, on valmistajan huoltoedustajan tai vastaavan pätevän henkilön vaihdettava se vaaran välttämiseksi.
- Älä käytä laitteen mukana toimitettua verkkovirtajohtoa minkään muun laitteen virtaliitännässä.
- Älä purista, taivuta tai kierrä verkkovirtajohtoa voimakkaasti. Johtimet voivat paljastua tai rikkoutua.
- Älä tee muutoksia verkkovirtajohtoon.
- Älä aseta raskaita esineitä verkkovirtajohdon päälle.
- Kun irrotat pistokkeen pistorasiasta, älä vedä johdosta.
- Älä kytke liian monta laitetta samaan pistorasiaan.
- Älä käytä vääränlaista pistorasiaa.

VERKKOLAITETTA KOSKEVA HUOMAUTUS

VAROITUS!

Suojaa laite sateelta ja kosteudelta tulipalo- ja sähköiskuvaaran estämiseksi. Älä aseta maljakoita tai muita nesteitä sisältäviä esineitä laitteen päälle tulipalo- ja sähköiskuvaaran vuoksi. Älä asenna tätä laitetta suljettuun tilaan, esimerkiksi kirjahyllyyn tai vastaavaan.

- Varmista, että pistorasia on lähellä laitetta ja että siihen on helppo päästä käsiksi.
- Muista käyttää toimitettua verkkolaitetta ja virtajohtoa.
- Älä käytä mitään muuta verkkolaitetta. Se voi aiheuttaa toimintahäiriön.
- Liitä verkkolaite pistorasiaan, joka on helposti käsillä.
- Älä kääri virtajohtoa verkkolaitteen ympärille.
- Älä koske verkkolaitteeseen märillä käsillä.
- Jos havaitset verkkolaitteen toiminnassa jotain tavallisesta poikkeavaa, irrota se heti pistorasiasta.
- Koska verkkolaite lämpenee pitkäaikaisessa käytössä, se saattaa tuntua kuumalta, kun sitä kosketaan kädellä.

Kielletyt käyttötavat

Älä asenna tai käytä laitetta seuraavassa kuvatuissa paikoissa, ympäristöissä tai tilanteissa. Seurauksena voi olla toimintahäiriöitä, jotka aiheuttavat tulipalon, sähköiskun, laitteen vaurioitumisen ja/tai henkilövahinkoja.

Kielletyt sijoituspaikat:

- Ulkotilat (suora auringonpaiste), merenranta, laiva tai muu alus, ajoneuvon sisätilat, terveydenhoitolaitokset, epävakaat sijoituspaikka, altistus vedelle, sateelle, kosteudelle tai savulle.

Kielletty ympäristö:

- Kuuma, kostea ja hyvin pölyinen ympäristö; paikat, joissa laitteen sisään voi mennä hyönteisiä tai joissa laite voi joutua alttiiksi tärinälle; tulenarkojen esineiden läheisyys (kynttilät jne.). Laitteen päälle ei saa tiputtaa tai roiskuttaa mitään nesteitä eikä sen päälle saa laittaa nesteillä täytettyjä esineitä (esim. kukkamaljakkoo).
- Älä sijoita laitetta kosteaan tai pölyiseen ympäristöön tai huoneeseen, jossa on öljyistä savua tai höyryä (keittolevyjen tai ilmastokostuttajien läheisyyteen). Tästä voi olla seurauksena tulipalo, sähköisku tai tuotteen vääntyminen.

Kielletyt tilanteet:

- Älä käytä kostein käsin tai sellaisten lisälaitteiden kanssa, jotka eivät ole valmistajan hyväksymiä. Irrota laitteen virtapistoke pistorasiasta ukkosmyrskyn aikana.
- Älä asenna laitetta niin, että se ulottuu avoimeen tilaan. Laitteeseen törmäävä henkilö tai esine voi vahingoittaa sitä.

Kun laitetta ei käytetä

- Jos et käytä laitetta useaan päivään, kytke se irti verkkovirrasta ympäristö- ja turvallisuussyistä.
- Laite ei kytkeydy kokonaan irti verkkovirrasta, kun se kytketään pois päältä virtakytkimellä. Kytke laite kokonaan irti verkkovirrasta irrottamalla pistoke verkkopistorasiasta.

Lasten turvallisuus

- Älä anna lasten kiivetä laitteen päälle.
- Pidä kaikki varusteet poissa lasten ulottuvilta, jotta lapset eivät vahingossa nielaise pikkuesineitä.

Toimintaohjeet ongelmatilanteissa...

Katkaise virta laitteesta ja irrota pistoke pistorasiasta välittömästi, jos jokin alla mainituista ongelmatilanteista esiintyy. Toimita laite tarkastettavaksi valtuutettuun huoltoon jälleenmyyjän tai Mobairin huoltokeskuksen kautta.

Ongelmatilanteet:

- Verkkovirtajohto on vaurioitunut.
- Pistoke ei ole sopiva.
- Laite on vaurioitunut putoamisen, iskun tai törmäyksen vuoksi.
- Laitteen sisään on päässyt nestettä tai esineitä.

Laitteen käytöstä poisto ja hävittäminen



Käytöstä poistettujen sähkö- ja elektroniikkalaitteiden hävittäminen (koskee Euroopan yhteisön ja muiden Euroopan maiden jätehuoltoa)

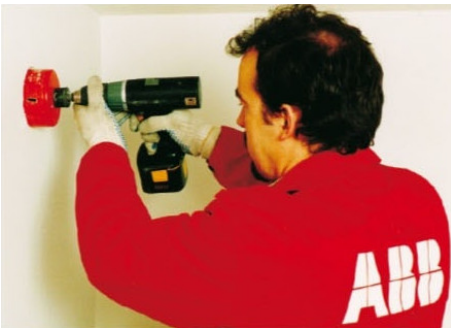
Tämä laitteeseen tai sen pakkaukseen merkitty symboli tarkoittaa, että laitetta ei saa käsitellä kotitalousjätteenä. Sen sijaan laite on toimitettava sähkö ja elektroniikkalaitteiden kierrätyksestä huolehtivaan keräys- ja kierrätyspisteeseen. Varmistamalla, että tämä laite hävitetään asianmukaisesti, voit auttaa estämään mahdollista ympäristö- ja terveyshaittoja, joita muuten voi aiheutua laitteen epäasianmukaisesta käsittelystä. Materiaalien kierrätys

säästää luonnonvaroja. Lisätietoja laitteen käsittelystä, talteenotosta ja kierrätyksestä on saatavilla paikallisilta ympäristöviranomaisilta, jätehuoltokeskuksesta tai liikkeestä, josta laite on ostettu.

ASENNUS



Laite asennetaan makuuhuoneeseen tai muuhun kuivaan tilaan. Laite sijoitetaan ulkoseinälle huoneen yläosaan, laitteen yläreunan etäisyys katosta min. 200 mm. Sähköliitäntä pistorasiaan pistokemuuntajalla ja 1,3 m pitkällä virtajohdolla (7,5 m jatkojohto). Johdon voi sijoittaa koristelistan taakse koska käyttöjännite on 8,5 V DC.



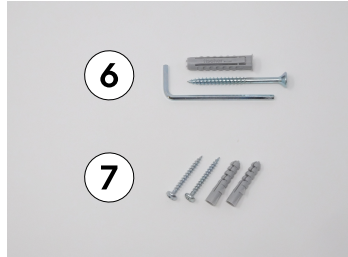
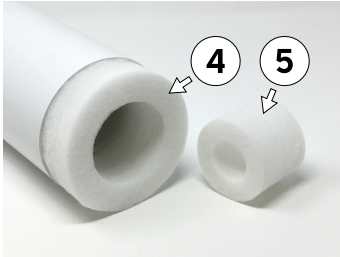
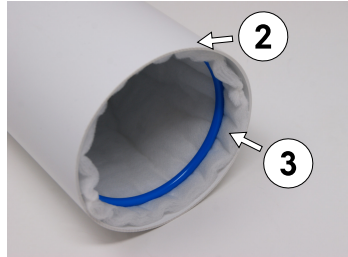
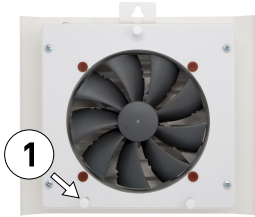
Ulkoseinään laitteen sijoituspaikan keskelle tehdään $\varnothing 110$ mm reikä. Reikään asennetaan laitteen mukana tuleva $\varnothing 103$ mm muoviputki, hiukan ulospäin viettäväksi. Putki tiivistetään seinärakenteeseen. Putkenpään tulee jäädä seinäpinnan tasoon.

Ulkopuolelle asennetaan laitteen mukana tuleva ulkosäleikkö. Hyönteisverkko on vapaaehtoinen. Mikäli käytetään olemassa olevaa ulkoilma-aukkoa, tulee aukkoon sovittaa laitteen mukana tuleva ulkoilmaputki jotta suodatin sopii siihen.

KÄYTTÖ

Jotta laite voi lämmittää ulkoa tulevan ilman, tulee sen olla n. 15 mm irti seinästä takana olevien säätötappien avulla. Puhaltimen ollessa päällä venttiilin ja seinän välistä virtaa laitteen sisään lämmintä huoneilmaa lämmittämään ulkoa tulevaa ilmaa. Laite voi olla aina päällä, sähköteho

on vain 1,0 W. Jos mukana tulevaa äänenvaimenninta käytetään, tulee se sijoittaa ulkoilmaputkeen viimeisenä suodattimen taakse. Tarpeen vaatiessa äänenvaimentimen pituutta voi leikkaamalla lyhentää. Jos ilmavirtaa rajoitetaan erityisesti lisäämällä pienempi osa putkeen, tulee varmistaa että alipaine tilassa ei kasva liian suureksi.



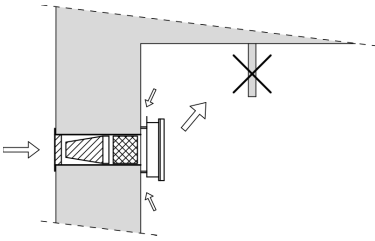
1. Säätitapeilla säädetään laitteen etäisyys seinästä, vakioasetus 15 mm
2. Ulkoilmaputki: Ø103 × 370 mm
3. Suodatin asennetaan ulkoilmaputken sisälle, ohuempi kärki ulkoilmaa kohden
4. Ulkoilmaputken sisälle asennettava äänenvaimennin
5. Ilmamäärää rajoittava lisäosa
6. Laitteen kiinnitystarvikkeet
7. Ulkosäleikön kiinnitystarvikkeet



Pakkauksen mukana tulevat asennustarvikkeet



Kiinnitysruuvi asennetaan hiukan vinosti ylöspäin, kanta n. 20 mm irti seinästä



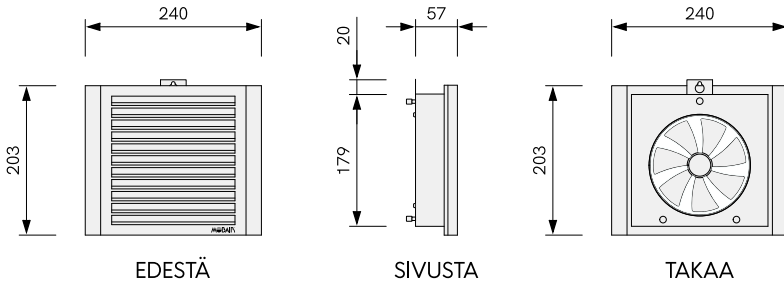
Mikäli puhallussuihkun edessä on este, esim. verholautaa, saattaa esiintyä vedon tunnetta

HUOLTO

Ota virtajohto irti laitteesta. Nosta laite pois seinältä. Vaihda suodatin putken sisältä. Vaihto 1-2 kertaa vuodessa.

TEKNISEET TIEDOT

Kokonaisilmavirta	20 dm ³ /s, josta ulkoilmaa 6-12 dm ³ /s
Tehonkulutus	1,0 W
Äänitaso	27 dB(A)
Suodatusluokka	M5 / ePM10 60%
Sähköliitäntä	Pistokemuuntaja 8,5 V DC, 1,3 m virtajohto (7,5 m jatkojohto)
Tuotekoodi	M2030S
LVI-numero	7929033



TARVIKKEET JA LISÄVARUSTEET

- Suodatin (M5 / ePM10 60%): S2040
- Äänenvaimennin: AV2000

LVI-numero: 7929026

LVI-numero: 7929032

MOBAIR® korvausilmalaitteet on suunniteltu toimimaan alkuperäisten, virtausominaisuuksiltaan testattujen MOBAIR® suodattimien kanssa yhteensopiviksi. Alkuperäisten MOBAIR® vaihtosuodattimien jälleenmyyjien yhteystiedot: mobair.fi/jalleenmyyjat

Innehåll

SÄKERHETSINFORMATION	7	Mobair Oy, Haavistontie 66
INSTALLATION	10	24800 Halikko, Finland
ANVÄNDNING	10	mobair.fi • mobair.se
UNDERHÅLL	12	
TEKNISK INFORMATION	12	
TILLBEHÖR	12	Ursprungliga instruktioner



Inledning

Tack för att du har valt denna produkt från Mobair. Innan du använder apparaten bör du läsa igenom den här bruksanvisningen och "Säkerhetsinformation" noga och spara den för framtida bruk.

Identifieringsetikettens placering

Etiketter för modellnr, serienummer och strömförsörjning finns på apparaten eller förpackningens baksida.

SÄKERHETSINFORMATION

VARNING!

FÖR ATT FÖRHINDRA ATT BRAND SPRIDS SKA LEVANDE LJUS ELLER ÖPPNA LÅGOR ALLTID HÅLLAS PÅ AVSTÅND FRÅN PRODUKTEN.

VARNING!

- Den här enheten kan användas av barn som är minst 8 år och personer med nedsatt fysisk, organoleptisk eller mental karaktär eller med ingen erfarenhet eller kunskap om de övervakas eller instrueras att använda enheten på ett säkert sätt och om de förstår farorna som hör samman med användningen av enheten. Barn ska inte leka med apparaten. Barn ska inte rengöra apparaten och får inte ta hand om apparaten utan tillsyn.

Installation

Installera och använd apparaten enligt följande anvisningar för att undvika brandrisk, elektriska stötar eller skador på person eller egendom.

Installation

- Apparaten bör placeras nära ett lätt åtkomligt eluttag.
- Endast en behörig servicetekniker får utföra installationer.
- Anläggningen bör installeras på en höjd minst 1,8 m.

Transport

- Lossa nätkabeln från eluttaget innan du flyttar apparaten eller utför något arbete på den.
- Det krävs två eller tre personer för att bära en stor apparat.
- Du bör använda originalkartongen och dess emballage när du sänder in apparaten för reparation eller om du flyttar.

Nätkabel

Hantera nätkabeln och eluttaget enligt följande anvisningar för att undvika brandrisk, elektriska stötar eller skador på person eller egendom:

- Använd endast nätkablar från Mobair och inga andra märken.
- För in stickkontakten hela vägen i eluttaget.
- Anslut apparaten till ett eluttag som levererar 220 – 240 volt AC.
- Lossa nätkabeln från eluttaget innan du flyttar apparaten eller utför något arbete på den.
- Håll nätkabeln på avstånd från värmekällor.
- Lossa stickkontakten från eluttaget och rengör den regelbundet. Om kontakten täcks med damm och tar upp fukt kan isoleringen försämrats, vilket kan orsaka brand.

Anmärkning

- Om elsladden är skadad ska den bytas ut mot en likadan av tillverkaren, dess servicepersonal eller liknande kvalificerad tekniker för att undvika fara - risk för elchock.
- Använd inte medföljande nätkabel tillsammans med annan utrustning.
- Kläm, böj eller vrid inte nätkabeln för mycket. Ledarna inne i kabeln kan exponeras eller gå av.
- Modifiera inte nätkabeln.
- Ställ inga tunga föremål på nätkabeln.
- Dra inte i själva kabeln när du lossar nätkabeln från eluttaget – ta tag i stickkontakten.
- Anslut inte alltför många apparater till ett och samma eluttag.
- Använd inte eluttag som inte passar till stickkontakten.

NOTERING OM NÄTADAPTER

VARNING!

Utsätt inte den här apparaten för regn eller fukt för att undvika risk för brand eller elstötar. Att placera kärl med vätska, t.ex. blomvaser, på enheten medför risk för elektriska stötar och fara för brand. Placera inte denna utrustning i ett trångt utrymme, som till exempel i en bokhylla eller liknande.

- Se till så att nätkontakten ansluts till ett lättåtkomligt eluttag i närheten av utrustningen.
- Använd medföljande nätadapter och nätkabel.
- Använd inte någon annan nätadapter. Det kan orsaka funktionsstörningar.
- Anslut nätadaptern till ett lättåtkomligt eluttag.
- Vira inte nätkabeln runt nätadaptern.
- Vidrör inte nätadaptern med våta händer.
- Om nätadaptern inte verkar fungera korrekt bör du omedelbart dra ut den från eluttaget.
- Det kan hända att din hand blir varm när du rör vid nätadaptern eftersom den blir varm när den används under en längre tid.

Förbjuden användning

Installera inte och använd inte apparaten på platser eller i miljöer / situationer som beskrivs nedan. Annars kan felfunktioner uppstå i apparaten som kan orsaka brandtillbud, elektriska stötar eller skador på person eller egendom.

Platser:

- Utomhus (i direkt solsken), på stranden, i en båt eller någon annan typ av fartyg, i ett fordon, på sjukvårdsinrättningar, på ostadiga platser, nära vatten, regn, fukt eller rök.

Miljöer:

- Platser som är mycket varma, fuktiga eller dammiga, där insekter kan sig in i apparaten, där apparaten kan utsättas för mekaniska vibrationer eller i närheten av brinnande föremål (t.ex. levande ljus). Apparaten får inte utsättas för dropp eller stänk och vätskebehållare såsom vasar får inte ställas på den.
- Placera inte apparaten i ett fuktigt eller dammig utrymme, eller i ett rum med oljig rök eller ånga (nära köksbänkar eller luftfuktare). Det kan orsaka elektriska stötar eller att apparaten blir skev.

Situationer:

- Använd inte apparaten med våta händer, när apparatens hölje är demonterat eller med tillbehör som inte rekommenderas av tillverkaren. Koppla loss apparaten från eluttaget när det åskar.
- Installera inte apparaten så att den sticker ut i ett öppet utrymme. Det kan leda till materiella skador eller personskador om en person eller något föremål stöter in i apparaten.

När apparaten inte används

- Om du inte tänker använda apparaten på flera dagar bör du koppla loss apparaten från eluttaget av miljö- och säkerhetsskäl.
- Eftersom apparaten inte kopplas bort från nätspänningen när du endast stänger av den måste du även lossa stickkontakten från eluttaget för att helt koppla bort apparaten.

Barnens säkerhet

- Se till barn inte klättrar på apparaten.
- Håll små tillbehör utom räckhåll för barn så att de inte råkar sväljas av misstag.

Om följande problem uppstår...

Stäng av apparaten och lossa omedelbart stickkontakten från eluttaget om något av följande problem uppstår. Kontakta din återförsäljare eller ett Mobair servicecenter för att få apparaten undersökt av en behörig servicetekniker.

Om:

- Nätkabeln skadas.
- Eluttaget inte passar till stickkontakten.
- Apparaten skadas genom att den tappas, utsätts för hårda stötar eller genom att föremål kastas på den.
- Vätska eller något föremål råkar hamna i höljets öppningar.

Kassering av apparaten



Omhändertagande av gamla elektriska och elektroniska produkter (Användbar i den Europeiska Unionen och andra Europeiska länder med separata insamlingsystem)

Symbolen på produkten eller emballaget anger att produkten inte får hanteras som hushållsavfall. Den skall i stället lämnas in på uppsamlingsplats för återvinning av el- och elektronikkomponenter. Genom att säkerställa att produkten hanteras på rätt sätt bidrar du till att förebygga eventuella negativa miljö- och hälsoeffekter som kan uppstå om produkten kasseras som vanligt avfall. Återvinning av material hjälper till att bibehålla naturens resurser.

För ytterligare upplysningar om återvinning bör du kontakta lokala myndigheter eller sophämtningstjänst eller affären där du köpte varan.

INSTALLATION



Ventilen installeras i sovrummet eller annat torrt utrymme. Ventilen placeras på ytterväggen i rummets övre del, ventilens överkants avstånd från taket min. 200 mm. Elanslutning till kontaktdosan med en 1,3 m lång sladd (7,5 m skarvsladd). Sladden kan placeras bakom en list eftersom driftspänningen är 8,5 V DC.



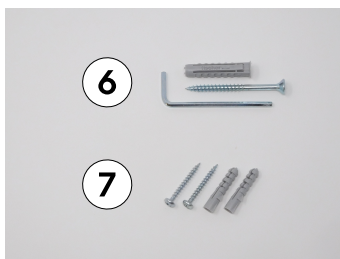
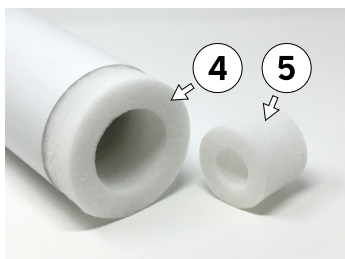
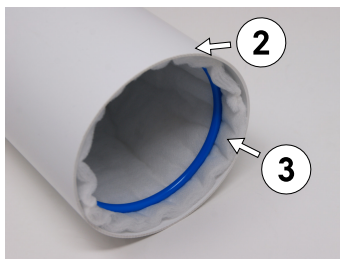
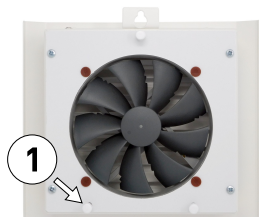
I ytterväggen mitt i där ventilen placeras görs ett $\varnothing 110$ mm hål. I hålet placeras plaströret $\varnothing 103$ mm, som ingår i leveransen, med en liten lutning utåt ner. Röret tätas mot väggen. Ändan av röret skall komma i nivå med väggytan.

Utanförs installeras med ventilen kommande yttergaller. Insekt nätet är valfritt. Om en redan existerande uteluftsöppning används bör, med ventilen kommande uteluftsroret, anpassas i öppningen så att filter passar i den.

ANVÄNDNING

För att ventilen kan uppvärma den utifrån kommande luften, skall ventilen vara ca 15 mm från väggen med hjälp av justeringsproppar. Då fläkten är påkopplad strömmar mellan ventilen och

väggen in varm rumsluft för att värma upp den utifrån kommande luften. Anläggningen behövs inte avstängas, elkonsumtion endast 1,0 W. Om den medföljande ljuddämparen används, måste den placeras i det yttre luftröret bakom filtret. Om det behövs, kan ljuddämparens längd förkortas genom skärning. Om luftflödet begränsas särskilt genom att lägga till mindre del av röret, bör det säkerställas att vakuemet i utrymmet inte växer för högt.



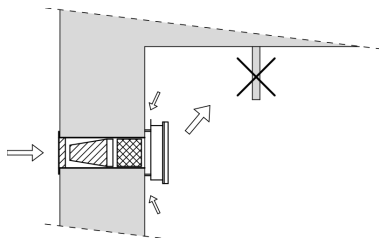
1. Ventilens avstånd från väggen justeras med justeringsproppar, standardavståndet är 15 mm
2. Utelufts-röret: $\text{Ø}103 \times 370$ mm
3. Påsfilter installeras inuti utelufts-röret, spetsen på filtret ska peka utåt
4. Ljuddämparen som ska installeras inuti utelufts-röret
5. Luftvolymbegränsande tillägg
6. Fläktens fastsättning
7. Ytterväggs-galret fastsättning



I paketet ingående installationstillbehör



Fästs-kruven installeras lite snett uppåt, skruvhuvudet ca. 20 mm från väggen



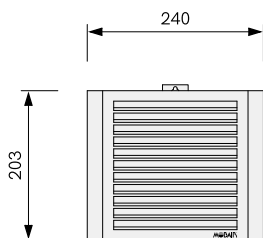
Om den inströmmande luftströmmen möter ett hinder, t.ex. en gardinstång kan detta ge upphov till känsla av drag

UNDERHÅLL

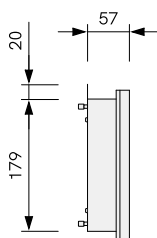
Lösgör sladden från ventilen. Lyft ventilen från väggen. Byt filtret som ligger i röret. Utbyte 1-2 gånger per år.

TEKNISK INFORMATION

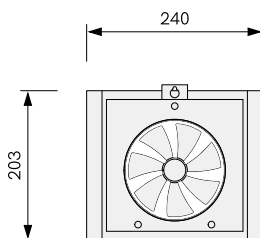
Luftflöde totalt	20 dm ³ /s, varav uteluft 6-12 dm ³ /s
Effektförbrukning	1,0 W
Ljudnivå	27 dB(A)
Filterklass	M5 / ePM10 60%
Elanslutning	Nätadapter 8,5 V DC, 1,3 m strömladd (7,5 m förlängningsladd)
Produktkod	M2030S
LVI-nummer	7929033



FRAMSIDA



SIDA



BAKSIDA

TILLBEHÖR

- Filter (M5 / ePM10 60%): S2040
- Ljuddämpare: AV2000

LVI-nummer: 7929026

LVI-nummer: 7929032

När det gäller MOB AIR® tilluftsventiler, rekommenderas att använda originalfilter för att säkerställa den avsedda driften av enheten och luftvolymen. Kontaktinformation för MOB AIR®-återförsäljare: mobair.fi/jalleenmyyjat

Contents

SAFETY INFORMATION	13	Mobair Oy, Haavistontie 66
INSTALLATION	16	24800 Halikko, Finland
OPERATION	16	mobair.fi • mobair.se
MAINTENANCE	18	
TECHNICAL INFORMATION	18	
ACCESSORIES	18	Original instructions



Introduction

Thank you, for choosing this Mobair product. Before operating the unit, please read this manual and “Safety information” thoroughly and retain it for future reference.

Location of the identification label

Labels for the Product Model No., Serial No. and rating are located on the side of the unit and/or package.

SAFETY INFORMATION

WARNING!

TO PREVENT THE SPREAD OF FIRE, KEEP CANDLES OR OTHER OPEN FLAMES AWAY FROM THIS PRODUCT AT ALL TIMES.

WARNING!

- this appliance can be used by children aged from 8 years and above and persons with reduced physical, sensory or mental capabilities or lack of experience and knowledge if they have been given supervision or instruction concerning use of the appliance in a safe way and understand the hazards involved. Children shall not play with the appliance. Cleaning and user maintenance shall not be made by children without supervision.

Installation and operation

Install and use the product in accordance with the instructions below in order to avoid any risk of fire, electrical shock or damage and/or injuries.

Installation

- The product should be installed near an easily accessible mains socket.
- Only qualified service personnel should carry out installations.
- The unit must be installed at least 1,8 m above the floor.

Transporting

- Before transporting the unit, disconnect the power supply cable.
- When transporting the unit, do not subject it to jolts or excessive vibration.
- When transporting the unit for repairs or when moving, pack it using the original carton and packing material.

Mains lead

Handle the mains lead and socket as follows in order to avoid any risk of fire, electrical shock or damage and/or injuries:

- Use only mains leads supplied by Mobair, not other suppliers.

- Insert the plug fully into the mains socket.
- Operate the device on a 220 V - 240 V AC supply only.
- Disconnect the mains lead from the mains socket before working on or moving the unit.
- Keep the mains lead away from heat sources.
- Unplug the mains plug and clean it regularly. If the plug is covered with dust and it picks up moisture, its insulation may deteriorate, which could result in a fire.

Note

- If the supply cord is damaged, it must be replaced with an identical one by the manufacturer, its service agent or similarly qualified persons in order to avoid a hazard - risk of electrical shock.
- Do not use the supplied mains lead on any other equipment.
- Do not pinch, bend, or twist the mains lead excessively. The core conductors may be exposed or broken.
- Do not modify the mains lead.
- Do not put anything heavy on the mains lead.
- Do not pull on the mains lead itself when disconnecting the mains lead.
- Do not connect too many appliances to the same mains socket.
- Do not use a poor fitting mains socket.

NOTE ON MAINS ADAPTOR

WARNING!

To reduce the risk of fire or electric shock, do not expose this apparatus to rain or moisture. To prevent fire or shock hazard, do not place objects filled with liquids, such as vases, on the apparatus. Do not install this equipment in a confined space, such as a bookshelf or similar unit,

- Please ensure that the mains socket is installed near the equipment and shall be easily accessible.
- Be sure to use the supplied mains adaptor and mains lead.
- Do not use any other mains adaptor. It may cause a malfunction.
- Connect the mains adaptor to an easily accessible mains socket.
- Do not coil the mains lead around the mains adaptor. The core wire may be cut and/or it may cause a malfunction of the media receiver.
- Do not touch the mains adaptor with wet hands.
- If you notice an abnormality in the mains adaptor, disconnect it from the mains socket immediately.
- As the mains adaptor will become warm when it is used for a long time, you may feel hot when touching it by hand.

Prohibited usage

Do not install/use the product in locations, environments or situations such as those listed below, or the product may malfunction and cause a fire, electric shock, damage and/or injuries.

Locations:

- Outdoors (in direct sunlight), at the seashore, on a ship or other vessel, inside a vehicle, in medical institutions, unstable locations, near water, rain, moisture or smoke.

Environments:

- Places that are hot, humid, or excessively dusty; where insects may enter; where it might be exposed to mechanical vibration, near flammable objects (candles, etc.). The product shall not be exposed to dripping or splashing and no objects filled with liquids, such as vases, shall be placed on the product.

Situations:

- Use when your hands are wet or with attachments not recommended by the manufacturer. Disconnect the product from mains socket during lightning storms.
- Install the product so that it sticks out into an open space. This may result in injury or damage from a person or object bumping into the product.
- Place the product in a humid or dusty space, or in a room with oily smoke or steam (near cooking tables or humidifiers). Fire, electric shock, or warping may result.

When not in use

- If you will not be using the product for several days, the product should be disconnected from the mains for environmental and safety reasons.
- As the product is not disconnected from the mains when the product is just turned off, pull the plug from the mains to disconnect the product completely.

For children

- Do not allow children to climb on the product.
- Keep small accessories out of the reach of children, so that they are not mistakenly swallowed.

If the following problems occur...

Turn off the product and unplug the mains lead immediately if any of the following problems occur. Ask your reseller or Mobair service centre to have it checked by qualified service personnel.

When:

- Mains lead is damaged.
- Poor fitting of mains socket.
- Product is damaged by being dropped, hit or having something thrown at it.
- Any liquid or solid object falls through openings in the product.

Disposal of the product



Disposal of Old Electrical & Electronic Equipment (Applicable in the European Union and other European countries with separate collection systems)

This symbol on the product or on its packaging indicates that this product shall not be treated as household waste. Instead it shall be handed over to the applicable collection point for the recycling of electrical and electronic equipment. By ensuring this product is disposed of correctly, you will help prevent potential negative consequences for the environment and human health, which could otherwise be caused by inappropriate waste handling of this product. The recycling of materials will help to conserve natural resources. For more detailed information about recycling of this product, please contact your local Civic Office, your household waste disposal service or the shop where you purchased the product.

INSTALLATION



The unit is installed in a warm or other dry space, and positioned on the outer wall close to the ceiling. The distance between the unit and the ceiling should be 200 mm or more. Electricity is supplied with a plug adapter; 8,5 V DC, 1,3 m power cord (7,5 m extension cord).



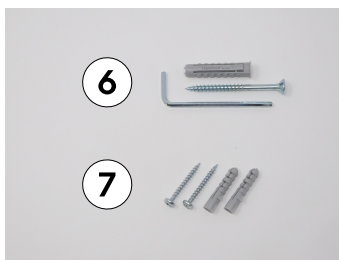
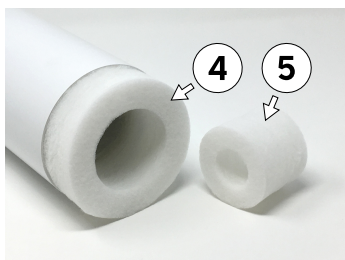
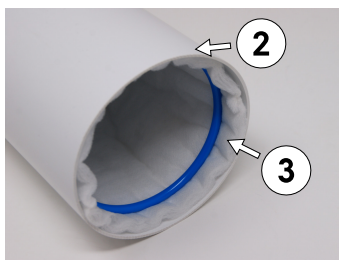
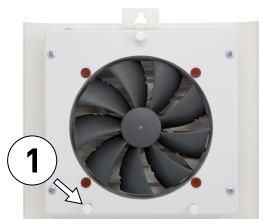
Start by making a $\varnothing 110$ mm opening for the outdoor air duct. Then install the included $\varnothing 103$ mm outdoor air duct into the opening, descending slightly outwards. Seal the indoor seam of the duct and the wall. The duct ending should be flushed with the wall.

Place and secure the outdoor louvre on the outer end of the duct. Installation of an insect net is optional. If an existing air channel is used you should install the enclosed air duct for properly fitting the filter.

OPERATION

For optimal airflow and proper mixing of the supply air with the warm indoor air, there should be a ~ 15 mm gap between the unit and the wall. When the fan is on, existing warm air inside of the room flows through the gap into the unit and upwards towards the ceiling to warm up the incoming outdoor air. The energy consumption of the fan is only 1,0 W, so it can always be

turned on. If the enclosed silencer is used, it should be installed inside of the air duct for last, after the filter. The length of the silencer can be shortened by cutting. If the additional airflow limiter is used, please make sure the negative air pressure inside of the room does not become excessive.



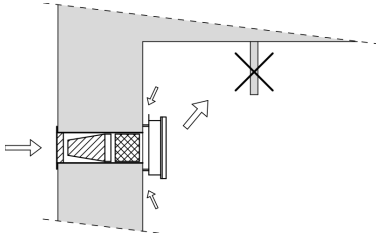
1. The distance from the wall can be adjusted with the pins on the back of the unit, default setting is 15 mm
2. Supply air duct: $\text{Ø}103 \times 370$ mm
3. The filter is installed inside of the air duct, smaller end of the filter pointing outwards
4. The silencer is installed inside of the air duct
5. Additional airflow limiter which can be fitted inside of the silencer
6. Equipment for installing the appliance
7. Screws for securing the outdoor louvre



All the necessary equipment for installation is included in the package



Mounting screw is installed in an upward angle, distance between the base of the screw and the wall should be approx. 20 mm



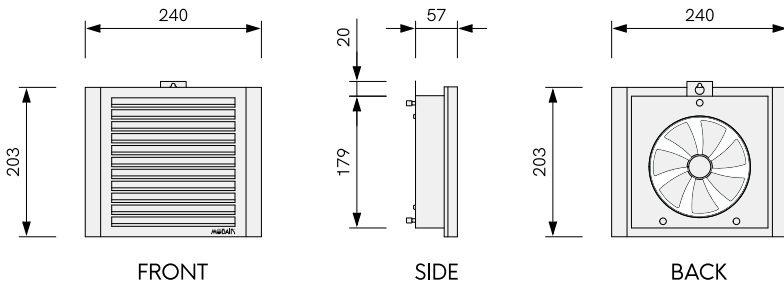
An obstacle disturbing the airflow upwards (e.g. a pelmet in front of the unit), can produce a feeling of draught

MAINTENANCE

Disconnect the electrical cord from the unit. Lift the unit from the wall and replace the filter inside of the air duct. Replace the used filter with a new one 1-2 times a year.

TECHNICAL INFORMATION

Total airflow	20 dm ³ /s, from which 6-12 dm ³ /s is outdoor air
Energy consumption	1,0 W
Sound level	27 dB(A)
Filter class	M5 / ePM10 60%
Coupling	Plug adapter 8,5 V DC, 1,3 m power cord (7,5 m extension cord)
Product code	M2030S
LVI-number	7929033



ENGLISH

ACCESSORIES

- Filter (M5 / ePM10 60%): S2040
- Silencer: AV2000

LVI-number: 7929026

LVI-number: 7929032

It is recommended to use the original filters verified by MOBAIR® and sold by an authorized reseller to ensure the original intended operation and the correct air volume of the MOBAIR® supply air valves. All of the authorized resellers and their contact information can be found here: mobair.fi/jalleenmyyjat



Löydät nämä ohjeet verkosta:
Du kan hitta dessa instruktioner online:
You can find these instructions online:



[SUPPORT.MOBAIR.FI/M2030S](https://support.mobair.fi/M2030S)